



GUÍA PRÁCTICA PARA LA COLABORACIÓN ENTRE EMPRESAS DEL SECTOR TIC Y CENTROS DE FP EN ASTURIAS





CIUDAD INDUSTRIAL DEL VALLE DEL NALÓN, S.A.U.

El presente material ha sido creado por iniciativa y bajo la coordinación de CIUDAD INDUSTRIAL DEL VALLE DEL NALÓN, S.A.U.

TEXTOS

Iván Diego Rodríguez (Valnalón).
Diciembre 2020.



Los textos publicados en esta obra están sujetos, excepto que se indique lo contrario, a una licencia de Reconocimiento-NoComercial-SinObraDerivada (CC BY-NC-ND)



ÍNDICE

PLAN DE COOPERACIÓN EN 3 PASOS:

- 1. Desarrollar una visión compartida de la colaboración06**
¿Qué es colaborar? ¿Por qué?
- 2. Explorar oportunidades de colaboración12**
Diferentes vías, diferentes niveles de implicación
- 3. Empieza a colaborar22**
Consejos y pistas

COLABORAR:

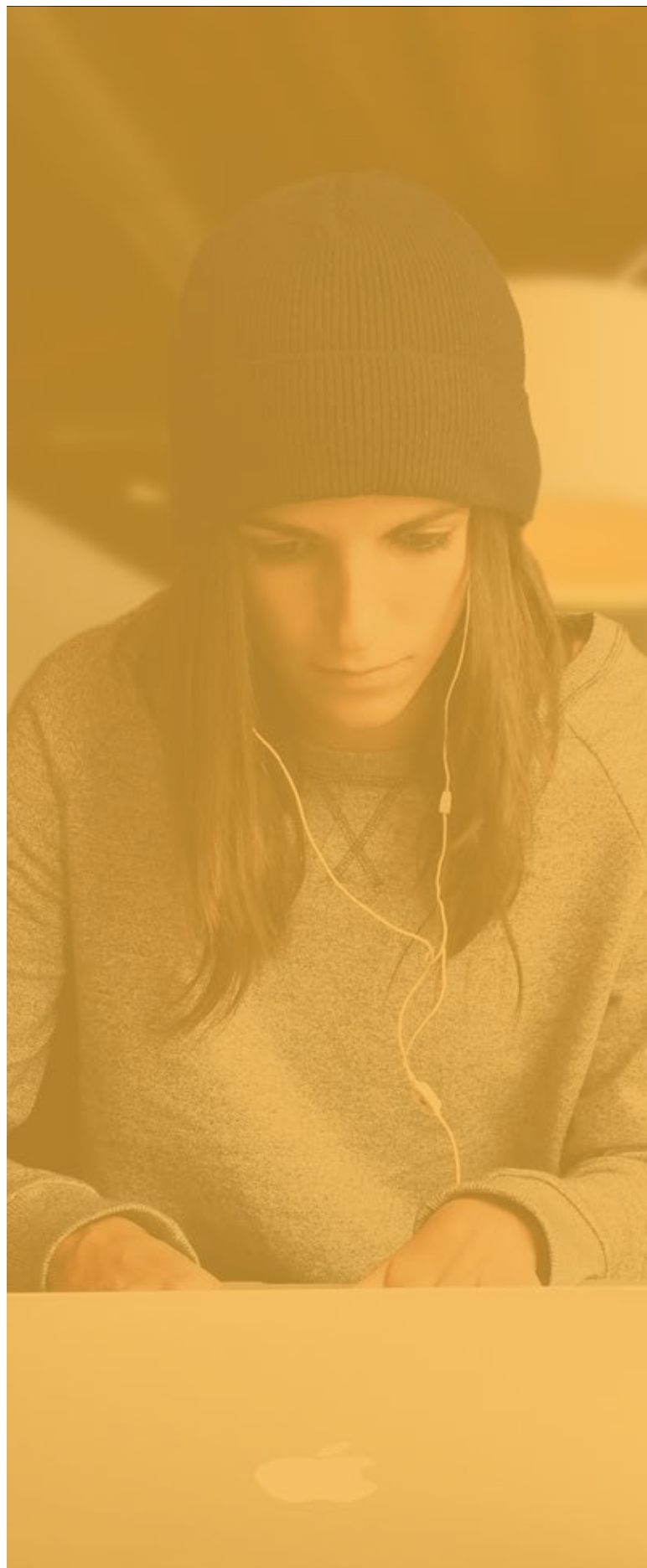
Poner en común trabajo, medios o personas para alcanzar unos mismos objetivos o facilitar la realización de una determinada tarea.

Colaborar:

Trabajar con otra u otras personas en la realización de una obra.

Cooperar:

Obrar juntamente con otro u otros para la consecución de un fin común.





LA EDUCACIÓN ES LA MEJOR ALIADA DE TU EMPRESA

Tu empresa necesita incorporar excelentes profesionales para seguir creciendo. Muchos profesionales son técnicos y técnicas superiores que se forman en los centros de FP de nuestra región. Abrir vías de colaboración te permitirá conocer su talento antes de que se incorporen al mercado laboral. ¿Cómo? Dándoles oportunidades para demostrar su valía realizando, por ejemplo, investigaciones sobre tecnologías y oportunidades de mercado relevantes para tu sector, con el apoyo de los trabajadores y trabajadoras de tu empresa que tendrán la oportunidad de compartir su experiencia y conocimientos con estudiantes.



¿COLABORAS YA CON ALGÚN CENTRO EDUCATIVO?

La colaboración entre empresas y centros de FP no es nada nuevo. Probablemente tu empresa ya acoga a estudiantes en prácticas o reciba visitas

de grupos de estudiantes. También es posible que hayas valorado esta posibilidad pero que no te hayas decidido aún porque necesitas atar bien todos los cabos: ¿Qué implica la colaboración? ¿Qué me va a aportar? ¿Hay distintas formas de hacerlo? ¿Cuál es el nivel de compromiso? ¿Cómo realizar el primer contacto con el centro educativo? Esta guía nace con el objetivo de resolver todas estas dudas.



TRES PASOS HACIA EL ÉXITO

La guía se divide en tres secciones. La primera aporta razones concretas para la colaboración. La segunda explora oportunidades de colaboración proporcionando ejemplos reales que pueden servirte como inspiración y la última proporciona consejos para que la colaboración sea un éxito.



Y DESPUÉS DE LEER LA GUÍA ¿QUÉ?

¿Tienes dudas, ideas, ganas de hablar sobre posibles colaboraciones con un centro de FP? Ponte en contacto a través de este correo electrónico:

asturias4steam@valnalon.com

A group of people in a meeting, overlaid with a yellow filter. The text "PLAN DE COOPERACIÓN, PASO A PASO" is centered over the image.

PLAN DE COOPERACIÓN, PASO A PASO

SÓLO 3 PASOS

Estás a solo tres pasos de una colaboración exitosa.



DESARROLLAR UNA VISIÓN COMPARTIDA DE LA COLABORACIÓN

Descubre las principales razones para colaborar desde el punto de vista de tu empresa y los beneficios que puedes aportar a los y las futuras profesionales del sector.



EXPLORAR OPORTUNIDADES DE COLABORACIÓN

Descubre diferentes formas de colaboración a través de los ejemplos que proporciona la guía y valora qué tipo de acción se ajusta mejor a tus necesidades.




EMPEZAR A COLABORAR

Ponte en contacto con nosotros y te facilitaremos la comunicación con responsables del departamento de Informática de los centros de FP para empezar a intercambiar ideas y planear posibles acciones.



¡ÉXITO!



1.
DESARROLLAR
UNA VISIÓN
COMPARTIDA
DE LA
COLABORACIÓN

¿QUÉ ES COLABORAR?

La implicación de las empresas ha sido, es y será un aspecto clave en la Formación Profesional pero la manera de entender y concebir la colaboración entre empresas y centros de FP ha evolucionado.

En el modelo tradicional el sector productivo actúa simplemente como consumidor de la mano de obra cualificada que le proporciona el sistema de formación profesional. En otros casos su participación se limita a aportar su opinión en la fase de diseño de las cualificaciones o títulos para que se ajusten mejor a las necesidades del sector.

Sin embargo, los países y regiones con sistemas de formación profesional más avanzados, plantean esta colaboración en términos más ambiciosos y establecen mecanismos para que las empresas se impliquen tanto en la fase de diseño como en la puesta en práctica y evaluación de las reformas planteadas.

Esto supone un cambio de rol por parte de las empresas que dejan de ser meras consumidoras de personal cualificado y pasan a desempeñar un papel más activo en la formación de futuros profesionales (Cunningham & Villaseñor, 2016; Billett & Smith, 2003) en colaboración con centros educativos y apoyando al profesorado que llevará la batuta del proceso (Stanley & Mann, 2014).

Colaborar con centros de FP no es incompatible con realizar acciones en niveles educativos inferiores de cara a informar a estudiantes sobre las salidas profesionales, perspectivas y oportunidades del sector y potenciar las vocaciones científico-tecnológicas. De esta manera, contribuirás a que todo el alumnado y colectivos específicos en particular, como chicas o personas con dificultades para incorporarse al mercado laboral, tengan una mejor idea de lo que supone trabajar en el sector TIC.

¿POR QUÉ COLABORAR?

Personal investigador del Centro Europeo para el Desarrollo de la Formación Profesional (CEDEFOP), ha demostrado que los países con menores desajustes entre la oferta y la demanda de profesionales, se han beneficiado inequívocamente de la proactividad de empresas que priorizan la gestión del talento y trabajan en asociación con centros educativos (Cedefop, 2018).

Disponer de buenos circuitos de retroalimentación entre la FP y el mercado laboral ayuda, sin lugar a dudas, a mitigar los desajustes de habilidades (Pouliakas y Ranieri, de próxima publicación). La mejor manera de conseguirlo es a través del establecimiento de alianzas más estrechas y basadas en la confianza entre centros de FP y las empresas que faciliten la participación en acciones coordinadas.

En Países Bajos una encuesta entre empresas del sector TIC identificó cuatro motivos principales para reforzar lazos con centros de FP:

A. Captar talento.

B. Abordar proyectos de innovación conjuntos.

C. Demostrar responsabilidad social.

D. Establecer alianzas.

A. Captar talento

La colaboración es una oportunidad ideal para que estudiantes conozcan tu empresa. También te permite obtener información de primera mano sobre el potencial del alumnado antes de que se incorpore al mercado laboral como profesionales TIC.

Debido a la feroz competencia por captar talento, visibilizar tu empresa es fundamental. Por regla general, las grandes empresas TIC se llevan a buena parte de los nuevos titulados y tituladas. Esto no tiene solo que ver con el volumen de la oferta de empleo sino con el hecho de que son empresas más conocidas entre el alumnado. Si eres una PYME tendrás que redoblar esfuerzos para darte a conocer. La cooperación con los centros educativos es una manera de hacerlo.

B. Abordar proyectos de innovación conjuntos

El alumnado de FP dispone de tiempo y espacios para experimentar y, por lo tanto, se le puede implicar en proyectos de innovación que impliquen crear prototipos o poner a prueba diferentes conceptos. Con esto ayudarás a estimular una cultura de aprendizaje y de trabajo a la vez que contribuirás a la formación de una identidad profesional.

Los centros de FP disponen de laboratorios o talleres con equipos de última generación a disposición de sus estudiantes. Colaborar con un centro educativo es una manera de asegurar que el conocimiento y las competencias adquiridas por sus estudiantes también estén a disposición de tu empresa.

C. Demostrar responsabilidad social

El sector TIC en su conjunto tiene la responsabilidad de contribuir al desarrollo de las competencias digitales necesarias para que la ciudadanía se desenvuelva sin problema en entornos de trabajo y ocio cada vez más digitalizados.

Algunas empresas demuestran su responsabilidad social a través de la implicación y compromiso con el desarrollo de la comunidad, el barrio o la ciudad en la que se ubican. Un ejemplo sería una empresa TIC que facilita a sus trabajadores y trabajadoras ejercer de mentores/as con estudiantes que corren el riesgo de abandonar sus estudios.

D. Establecer alianzas

Colaborar con un centro de FP te permitirá establecer contacto con otras empresas que muestran la misma sensibilidad. Estos contactos pueden suponer oportunidades para establecer alianzas y plantear proyectos de innovación conjuntos.

¿QUÉ APORTA AL ALUMNADO?

A través de la colaboración con centros educativos, las empresas ayudan al alumnado a:

Mejorar su comprensión de las diferentes salidas profesionales y los itinerarios formativos.

Adquirir y desarrollar el conocimiento y las competencias exigidas para acceder al mercado laboral.

Enriquecer su experiencia formativa y lograr mejores resultados académicos.

(Mann, Kashefkapdel, Rehill, 2018)

¿EN QUÉ PODEMOS COLABORAR?

Es un error pensar que la única posibilidad de colaboración se reduce a intentar influir en la modificación de los planes de estudio y sentarse a esperar a ver qué pasa. Si bien es cierto que el diseño de un plan de estudios debe ser un proceso negociado en el que las empresas tienen mucho que aportar, no hay que perder de vista que es sólo la primera etapa de un proceso más largo.

El currículo es un documento de referencia pero, al igual que una partitura, es lo suficientemente abierto para permitir diferentes interpretaciones adaptadas al contexto de cada centro educativo. Los equipos docentes se encargan de interpretar ese documento y de orquestar las oportunidades para que sus estudiantes aprovechen al máximo su proceso de aprendizaje. En la interpretación y ejecución de esta "partitura" es imprescindible contar con el alumnado y con la aportación de empresas y otros agentes externos.

Llevar el currículo del papel a la práctica, hacerlo concreto, es un proceso que podemos simplificar en tres etapas. Las empresas aportan valor en cada una de ellas.

Este ciclo de diseño, aplicación y revisión de los planes de estudio no se desarrolla en una burbuja y se ve afectado por factores contextuales como son la calidad de la orientación laboral y académica, la flexibilidad o rigidez de los itinerarios formativos o la reputación y prestigio de los programas de FP. (Bolli & Rageth, 2016).

FASE	DESCRIPCIÓN	APORTACIÓN DE LAS EMPRESAS
 <p>DISEÑO</p>	<p>El diseño curricular podría caracterizarse como un proceso de toma de decisiones para la elaboración del currículo del plan de estudios. Este proceso se realiza a varios niveles (estatal, autonómico y de centro).</p>	<p>Las empresas y/o asociaciones sectoriales colaboran en la detección de necesidades, haciendo aportaciones al documento en un proceso liderado por la administración educativa competente.</p>
 <p>APLICACIÓN</p>	<p>Engloba todas las actividades en las que participan estudiantes y profesorado. La formación del profesorado, la evaluación, la prevención de riesgos y el control de calidad también forman parte de esta fase.</p>	<p>Aquí se concentra el mayor número de oportunidades donde empresas, profesionales del sector y otros agentes externos pueden aportar su grano de arena. Estas colaboraciones tendrán lugar en diferentes entornos de aprendizaje (aula, lugar de trabajo, otros).</p>
 <p>REVISIÓN</p>	<p>En esta fase se valora y evalúa la relevancia de la formación para el empleo para determinar si es necesario introducir cambios en el plan de estudios y el ciclo comienza de nuevo a través de diferentes mecanismos.</p>	<p>Las encuestas de seguimiento a egresados/as de FP y las encuestas de satisfacción de las empresas con el nivel de competencia de sus trabajadores/as, son dos de los canales de participación más habituales.</p>

¿MERECE LA PENA COLABORAR?

Colaborar con un centro de FP supone tiempo y, por lo tanto, dinero. Esto hace que las empresas se planteen dudas razonables que no tienen fácil respuesta. ¿Merece realmente la pena? ¿Qué pasa si mi empresa hace la inversión y al final es otra la que se lleva a los trabajadores y trabajadoras? Aquí es importante reflexionar sobre las motivaciones de tu empresa para hacer ese esfuerzo extra.

Aunque somos conscientes de la especificidad de los problemas de cada empresa para atraer y retener talento, consideramos que es importante adoptar una visión sectorial y ver la colaboración como una apuesta conjunta, para fortalecer el sector TIC en Asturias.

A partir de aquí, el siguiente paso será determinar cuánto tiempo o recursos puedes dedicar y valorar qué tipo de cooperación es deseable y factible.

¿QUÉ NOS DICEN LOS ESTUDIOS?

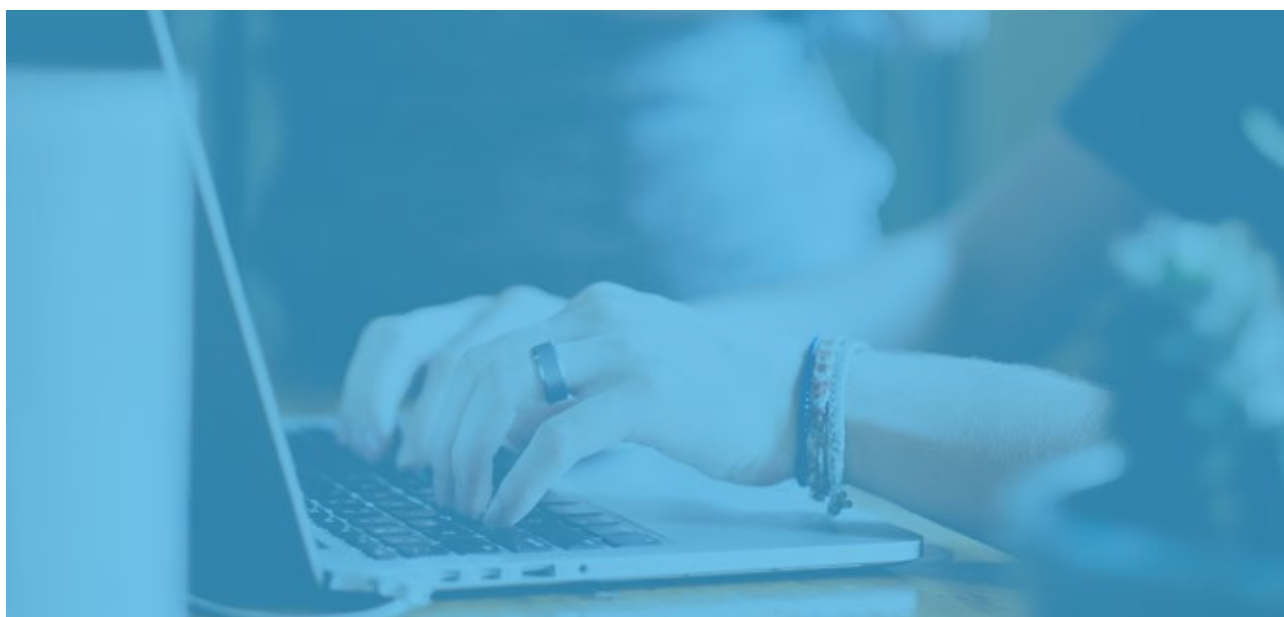
Centros de FP y empresas operan en dos sistemas con lógicas diferentes y no manejan la misma información por lo que la implicación de las empresas en la FP es fundamental para lograr un ajuste eficiente de la oferta y la demanda de competencias (Sung, 2010).

Por otro lado, sabemos que la colaboración entre empresas y el sistema de formación profesional impacta positivamente en las transiciones hacia el empleo de los titulados y tituladas de FP en términos de inserción laboral y calidad de empleo (Renold et al., 2016).

Además, los programas de FP en los que las empresas colaboran de forma más estrecha hacen un mejor aprovechamiento de los recursos de los que disponen (Wolter, 2016).

Esta colaboración también contribuye a reducir el problema de la compartimentación en el que centros educativos por un lado, y empresas por el otro, viven de espaldas creando mercados laborales artificialmente débiles (Ferrier, Dumbrell, & Burke, 2008).

Por último, las empresas están mejor posicionadas para exponer a estudiantes de FP durante su etapa formativa a situaciones que se salen de lo esperado lo que les ayuda a mejorar sus competencias técnicas y profesionales (Billett & Choy, 2013).





2.

EXPLORAR
OPORTUNIDADES
DE
COLABORACIÓN

VÍAS DE COLABORACIÓN

CENTROS FP



EMPRESAS

Visitas



Proyectos
fin de ciclo



Bolsas de
empleo



ACCIONES CON ESTUDIANTES

CICLO FORMATIVO



Charlas y
Jornadas
técnicas y/o
de orientación



Retos y
proyectos
de corta
duración



Formación
en centros
de trabajo
(FCT)

ACCIONES CON PROFESORADO



Cursos de
formación del
profesorado



Estancias en
empresas para
profesorado de
FP



Detección y
diagnóstico de
las necesidades
de cualificación



Formación
de tu
plantilla



Cesión y/o
donación de
material y
equipamiento

ACCIONES A NIVEL DE CENTRO FP

Participación en la vida
del centro de
representantes de
empresas, autoridades
locales y agentes sociales



Desarrollo de
proyectos
conjuntos de
innovación y
desarrollo



“En Asturias existe una relación fluida entre centros de FP y las empresas, sostenida a través de los años. En una encuesta telefónica, llevada a cabo en los meses de diciembre de 2013 y enero 2014, a una muestra de 194 PYMES asturianas del sector industrial reveló que casi la mitad de las pymes consultadas (49%) había recibido alumnos en prácticas en los últimos cuatro años y cerca de un 29% había contratado personal a través de bolsas de trabajo”.

**(Alonso-Domínguez,
García-Espejo & Gutiérrez, 2016)**

Aunque la Formación en Centros de Trabajo (FCTs) y las bolsas de empleo son las prácticas más extendidas, el abanico de vías de colaboración es mucho más amplio. En esta sección exploraremos otras formas de colaboración que exigen diferentes niveles de implicación y movilización de recursos.

Las acciones están agrupadas según el destinatario principal: alumnado, profesorado y/o centro educativo.

Cada acción incluye una breve descripción, el esfuerzo que supone y los beneficios que aporta acompañada, siempre que ha sido posible, con un ejemplo real protagonizado por centros de FP y empresas de la región.

ACCIONES CON ESTUDIANTES

■ Formación en centros de trabajo (FCT)

Todos los ciclos formativos incluyen un módulo de formación en centros de trabajo de 380 horas, comúnmente conocido por su acrónimo FCT. Las prácticas son una oportunidad para que los y las estudiantes vean cómo funcionan las cosas por dentro y demuestren su potencial en un contexto real de trabajo. Es fundamental entender que estas prácticas tienen un carácter formativo, por lo que será importante una buena coordinación entre el tutor/a de empresa y el tutor/a docente del centro de FP. Los programas de FP Dual son una variante más intensiva en tiempo de este tipo de colaboración.

CIFP Laboral, Gijón.

Durante los cursos 2018-2019 y 2017-2018 el CIFP Laboral recibió a alumnado del centro de FP Adolf Kolping Berufskolleg (Alemania) que realizaron prácticas en empresas como Mecalux, W3C o Intermark. Este alumnado trabajó en tareas propias del alumnado de Desarrollo de Aplicaciones Web: Desarrollo de Front-end y back-end, pruebas de software y despliegue de aplicaciones.

Por otra parte, alumnado del CFGS Desarrollo de Aplicaciones Web realizaron prácticas en empresas europeas. Por ejemplo, en el curso 2019-2020 uno de sus alumnos se fue a Croacia a hacer el periodo de prácticas en la empresa Strabag, una empresa multinacional dedicada a las tecnologías de la construcción. Este caso es un claro ejemplo de la estrecha relación de las tecnologías TIC en el sector industrial y cómo estos sectores están transformándose rápidamente y avanzando a la industria 4.0.

■ Charlas técnicas y/o de orientación

Son intervenciones de carácter puntual en las que un profesional visita el aula para hablar de su carrera profesional (charla de orientación) y/o de un aspecto de su trabajo (charla técnica). Permite dar a conocer tu empresa entre estudiantes y que se hagan una idea más ajustada de lo que supone trabajar en el sector.

IES Bernaldo de Quirós, Mieres

En el curso 2019/2020 se realizaron 2 charlas en colaboración con Capgemini, para orientar al alumnado y que conocieran, de primera mano, lo que es la realidad empresarial que se van a encontrar al salir del instituto. El enfoque de la charla se adaptó al perfil del alumnado al que fueron dirigidas:

- Charla orientada al alumnado de Ciclo Formativo de Grado Medio en Sistemas Microinformáticos y Redes, que versó sobre temas técnicos relacionados con las tareas a realizar, capacidades técnicas requeridas, aptitudes y actitudes para un perfil profesional de Técnico de Sistemas.
- Charla orientada al alumnado de Ciclo Formativo de Grado Superior en Desarrollo de Aplicaciones Web, orientada a enfocar al alumnado en las necesidades actuales relativas a perfiles profesionales de Desarrollo Web.

■ Jornadas

Es una variación del formato anterior. Tienen un carácter más formal, se suelen desarrollar en el salón de actos del centro de FP y cuentan con la participación de diferentes profesionales del sector, que en algunos casos es antiguo alumnado del centro. Además de visibilizar el trabajo que hacéis, las jornadas son una oportunidad para establecer contacto con otras empresas sensibilizadas con la importancia de cooperar con centros educativos de su entorno.

IES N°1, Gijón

El Departamento de Informática y Comunicaciones organizó las “Jornadas Informáticas Alumnado-Centro-Empresa”, que se desarrollaron en horario de mañana y tarde, los días 4, 5 y 6 de febrero de 2020 en las instalaciones del IES N°1.

Se pretendía que fuese una toma de contacto con la realidad tecnológica que el alumnado debe ir reconociendo y asumiendo para su futura incorporación al mundo laboral del sector informático y estrechar los vínculos Centro-Empresa, que permiten una mayor colaboración entre los tres agentes que participan: Alumnado-Centro-Empresa.

En las jornadas participaron empresas del sector con amplia experiencia en la acogida de alumnado en prácticas, así como el desarrollo de la FP Dual en empresas: Alisys Digital, Capgemini España, Envira Ingenieros Asesores, Futuver Consulting, IMQ, Intedya, Merkle Divisadero y Seresco. Las jornadas incluyeron también testimonios de antiguo alumnado que desarrolla actualmente su labor profesional en el sector informático.

■ Visitas

Recibir a un grupo de estudiantes en tus instalaciones para mostrarles el tipo de trabajo que lleváis a cabo es otra vía interesante de colaboración. Aunque no supone una gran inversión de tiempo, ya que es el alumnado el que se desplaza, es fundamental planificar bien la visita y tener bien atado el tema de seguros de responsabilidad civil y prevención de riesgos.

IES Dr. Fleming, Oviedo

El alumnado de 2º curso de los distintos C.F.G.S de Informática visitó el Centro de Proceso de Datos (C.P.D) del Corte Inglés en Blimea, una oportunidad para conocer sus instalaciones, puestos de trabajo, áreas de actividad y equipamientos.

■ Bolsas de empleo

Muchos centros de FP gestionan sus propias bolsas de empleo. Publicar ofertas o ponerte en contacto con la persona responsable de la misma es otra forma de visibilizar tu empresa y te puede ahorrar tiempo y dinero en procesos de selección. Otra opción para entrar en contacto con futuros titulados y tituladas es participar en las ferias de empleo dirigidas a estudiantes de FP.

IES Juan José Calvo Miguel, Sotrondio

El departamento de Informática y Comunicaciones gestiona una bolsa de empleo a través de LinkedIn, para facilitar la inserción del alumnado del CFGS Desarrollo de Aplicaciones Multiplataforma. La gestión se hace en colaboración con tutores y tutoras de FCT para gestionar ofertas de trabajo procedentes de empresas colaboradoras con el centro y permite añadir a responsables de recursos humanos de empresas para que tengan acceso a los perfiles de alumnos y alumnas.

■ Retos y proyectos de corta duración

Plantear a estudiantes la resolución de retos vinculados a problemas de interés para tu empresa te permite hacerte una idea de la capacidad de resolución de problemas de futuros profesionales. Estos retos se desarrollan en el centro educativo y tu implicación se limita a consensuar la propuesta con el profesorado, presentar el reto y visitar el aula, de nuevo, unas semanas más tarde para escuchar y hacer una crítica constructiva de las propuestas de los equipos de estudiantes.

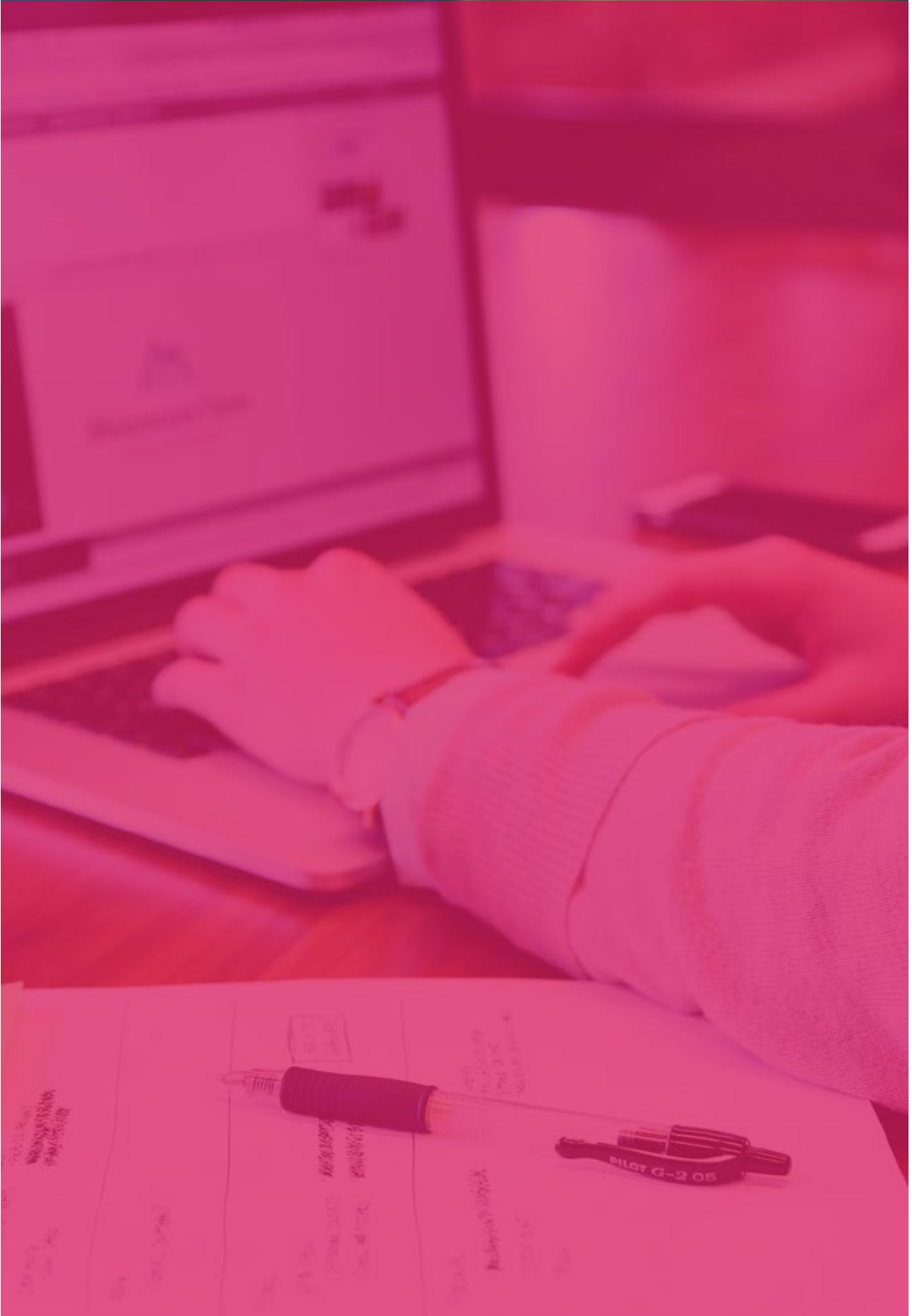
CIFP La Laboral, Gijón

El reto Open Data diseñado por el departamento de Informática y Comunicaciones propuso al alumnado de 2º del CFGS Desarrollo Aplicaciones Web la utilización de datos en abierto para la confección de una aplicación que pudiese suponer una mejora en las políticas ambientales de empresas del entorno. El reto contó con la colaboración de W3C, y el Ayuntamiento de Gijón.

Como resultado de este trabajo se presentaron varios prototipos de aplicaciones web centradas en la mejora de la movilidad en el concejo, en la predicción de la calidad del aire según las condiciones meteorológicas o en la preparación de un cuestionario de autoevaluación para medir el grado de adecuación de las políticas medioambientales de las empresas.

■ Proyectos fin de ciclo

Todos los ciclos formativos de grado superior incorporan un módulo profesional de proyecto (30 h.) en segundo curso que tiene por objeto la integración de las capacidades y conocimientos del currículo de todos los módulos del ciclo formativo. A diferencia de los retos, estos proyectos tienen carácter individual y abordan problemas con un nivel mayor de profundidad. Proponer temas para proyectos, hacer de mentor o mentora de estudiantes mientras desarrollan sus proyectos y/o participar como jurado en la presentación de proyectos fin de ciclo, son tres formas de colaborar, no excluyentes entre sí, que te permiten descubrir el talento, intereses y capacidad de organización de los futuros titulados y tituladas de FP.



ACCIONES CON PROFESORADO

■ Estancias en empresas para profesorado de FP

El objetivo fundamental de este programa de la Consejería de Educación es intensificar la relación entre el profesorado y el mundo laboral y empresarial. Estas estancias de corta duración permiten al profesorado actualizar sus conocimientos científicos y técnicos, familiarizarse con procedimientos y metodologías de trabajo, la instrumentación, y los procesos y métodos de organización. Las estancias se diseñan procurando la máxima integración del profesorado en los diferentes procesos productivos y servicios, teniendo en cuenta las posibilidades de la empresa o entidad colaboradora. [\[+info\]](#)

CIFP Avilés, Avilés

Una profesora del departamento de Informática y Comunicaciones realizó una estancia de dos semanas en Terrain Technologies, una empresa que ya conocía por haber enviado alumnado en FCT. La estancia le permitió integrarse en el equipo de trabajo, estar en contacto con el sistema empresarial del sector, adquirir nuevos conocimientos técnicos que luego aplicó en el aula y conocer de forma más estrecha una de las empresas donde el alumnado realiza FCT.

■ Cursos de formación del profesorado

En Asturias buena parte de la formación permanente para profesorado de FP se oferta a través de los Centros de Profesorado y Recursos (CPRs). Ofertar cursos de formación te permite acercarte a la realidad de las empresas al sistema educativo, las tecnologías que utilizáis pero también aspectos relativos a la organización, planificación y gestión del trabajo (ej. Metodologías ágiles). Constituyen una buena puerta de entrada para conocer al profesorado y pueden ser el punto de partida para plantear otro tipo de colaboraciones.

ACCIONES A NIVEL DE CENTRO FP

■ Cesión y/o donación de material y equipamiento

Son muchas las empresas que donan material y equipamiento a los centros de FP para que su alumnado realice prácticas con equipos o instrumental lo más actualizado posible.

IES Monte Naranco, Oviedo

EDP ha donado equipos informáticos al departamento de la familia profesional Informática y Comunicaciones del IES Monte Naranco (Oviedo).

■ Detección y diagnóstico de las necesidades de cualificación

El contacto con las empresas permite a los centros educativos identificar necesidades de cualificación y adaptar su oferta formativa en consecuencia.

IES Juan José Calvo Miguel, Sotrondio

El equipo educativo del IES Juan José Calvo Miguel (Sotrondio) se comunica activamente con varias empresas del sector para tener información sobre las últimas tendencias de tecnologías (Angular JS, Java, Python, Docker, Google Cloud) y actualizar las programaciones del CFGS Desarrollo de Aplicaciones Multiplataforma. Tras implantarlas en las programaciones docentes de los módulos "Programación multimedia y dispositivos móviles" y "Acceso a datos", el alumnado desarrolla los proyectos con la misma tecnología que van a aplicar en la empresa.

■ Participación en la vida del centro de representantes de empresas, autoridades locales y agentes sociales

Los Centros Integrados de Formación Profesional tienen un Consejo Social, formado por representantes de la administración, representantes del centro y representantes de las organizaciones empresariales y sindicales más representativas. El propósito es desarrollar vínculos con el sistema productivo del entorno (sectorial, comarcal o local) en una serie de ámbitos: formación del personal docente, formación de alumnado en centros de trabajo y la realización de otras prácticas profesionales, orientación profesional y participación de profesionales del sistema productivo en la impartición de docencia. Asimismo, y en este contexto, integrantes del Consejo colaboran en la detección de las necesidades de cualificación y en el desarrollo de la formación permanente de sus trabajadores.

■ Desarrollo de proyectos conjuntos de innovación y desarrollo

Uno de los indicadores de calidad de un centro de FP es la colaboración con las pequeñas y medianas empresas en proyectos de innovación, de difusión de tecnología o de investigación aplicada, en los que participan estudiantes de Formación Profesional y personal del centro. Son proyectos en los que la creación y la transferencia de conocimientos se producen en las dos direcciones. Exigen un gran esfuerzo de planificación y la redacción conjunta de un proyecto para acceder a convocatorias de financiación.

La colaboración con centros de FP puede suponer una oportunidad para acceder a instrumentos y fuentes de financiación complementarios como los asociados a fondos de la Unión Europea, a acciones para el fomento de alianzas estratégicas y desarrollo de proyectos de innovación en el marco del programa Erasmus+, a proyectos de investigación aplicada, a planes de dotación de infraestructuras y equipamiento para modernizar los centros, entre otros.

■ Formación de tu plantilla

Los centros de FP pueden proporcionar a las pequeñas y medianas empresas asistencia técnica, evaluación de necesidades, así como formación para la cualificación o recualificación de sus trabajadores.



3.

EMPEZAR A COLABORAR



“Los centros de FP tienen una visión más amplia del funcionamiento de las empresas, obtenida, sobre todo, en las visitas que realizan durante el período de prácticas, mientras que el conocimiento que las empresas tienen de los centros de FP es, en general, muy limitado”

(Alonso-Domínguez,
García-Espejo & Gutiérrez, 2016)

Comprender y respetar la labor de los centros educativos y docentes es un primer paso para sentar las bases de una buena colaboración. Aunque todo el mundo hemos pasado por el sistema educativo, eso no nos convierte automáticamente en personas expertas en educación.

La cooperación a veces puede llegar a ser difícil en la práctica. En muchos casos, esas dificultades son fruto del desconocimiento mutuo, la falta de diálogo o de las expectativas desmedidas. Estos consejos pueden servirte de ayuda.

■ La labor de los centros de FP no es formar estudiantes a la carta de las empresas

Las enseñanzas de formación profesional tienen por objeto conseguir que el alumnado adquiera un conjunto amplio de competencias profesionales, personales y sociales (Artículo 3. Principios y objetivos generales). La labor de los centros de FP no es formar estudiantes a la carta de tal modo que salgan con total preparación para incorporarse de manera inmediata a tu empresa.

■ El currículo es mucho más que un temario

La modificación de un currículo no es la solución a todos los males. Exigir de manera vehemente cambios inmediatos en el currículo no es realista ni práctico. Las reformas curriculares son procesos largos y en cualquier caso las modificaciones en el plan de estudios no se van a trasladar automáticamente ni inmediatamente a la práctica y aun cuando eso suceda transcurrirá bastante tiempo hasta saber si han tenido el efecto deseado.

■ Cada centro de FP es diferente

Cada centro de FP es un mundo, los equipos docentes son muy diferentes y su experiencia, motivaciones o puntos de partida para colaborar con empresas también. No todos los centros trabajan o innovan al mismo ritmo. Estas diferencias no son siempre evidentes a simple vista y eso significa que no es aconsejable establecer un modelo de colaboración estandarizado y rígido entre los centros de FP y las empresas. Las palabras clave son diálogo y personalización.

■ Cuida las relaciones con docentes y respeta su labor

El personal docente son profesionales que, entre otras cosas, se encargan de interpretar el currículo, diseñar acciones para llevarlo a la práctica y evaluar si los objetivos que se plantean se han cumplido en base a unos criterios.

La colaboración a menudo se produce a través de contactos personales. Por ejemplo, cuando una profesora ha trabajado previamente para la empresa o ha realizado una estancia formativa allí. Cuanto mejor sea esa relación, más efectiva y duradera será la colaboración. Cuando las relaciones están afianzadas sabes mejor lo que puedes esperar del profesorado y del alumnado y todas las partes se ahorran muchas frustraciones.

■ El centro educativo marcará siempre el paso por muy intensiva y estrecha que sea la colaboración

Cuanto más intensiva es la cooperación, más importante es asignar roles, tareas y definir claramente las responsabilidades de cada parte, sin olvidar en ningún momento que el centro educativo lleva las riendas del proceso y que tu aportación principal es apoyar y aportar profundidad y relevancia a la experiencia formativa.

■ Si vas a colaborar por primera vez, empieza con acciones sencillas

Antes de plantear una colaboración muy intensa y prolongada en el tiempo con un centro educativo es recomendable llevar a cabo alguna acción más sencilla. Si la colaboración no sale según lo planeado, el diálogo con el profesorado te permitirá pulir los defectos. Y si al final no logramos hacerlo funcionar, no es necesario seguir forzando.

■ Los ritmos y dinámicas de trabajo de empresas y centros de FP son distintos

Ten siempre en mente la envergadura de las acciones que vas a plantear teniendo en cuenta las características del grupo de estudiantes con los que vas a trabajar. Lo que para tu empresa es asumible puede verse como una tarea inabarcable para el grupo de estudiantes. El profesorado será tu aliado fundamental para lograr el mejor ajuste posible. Cuando ya estéis trabajando conjuntamente, recuerda que los ritmos en educación y en el mundo de la empresa son distintos. Cuanto antes reconozcamos esta diferencia, más fácil será generar confianza mutua.

■ Los resultados de la colaboración no son inmediatos. A mayor implicación, mayor impacto

Si tu intención es dar a conocer tu empresa y que a la larga un buen grupo de estudiantes piensen en ti cuando se incorporen al mercado de trabajo, necesitas tiempo. Muchas veces deciden hacer sus prácticas en empresas con las que entraron en contacto durante su etapa formativa.

■ Establece acuerdos y compromisos de colaboración

Aunque resulte obvio decirlo, el éxito de la colaboración depende de buenos acuerdos. Piensa en el compromiso personal de ambas partes, en la comunicación y en la continuidad en la cooperación. Es importante que ambas partes tengan claro que es fundamental desempeñar un papel activo, mantener un contacto frecuente y evaluar la cooperación. En proyectos o acciones de larga duración es importante que todos estos compromisos queden recogidos en un documento.

■ Recuerda que estás trabajando con estudiantes y profesorado

Esto no es una excusa para bajar el nivel de exigencia o dificultad pero es importante no perder de vista que el fin prioritario de nuestra colaboración es contribuir a la formación de excelentes profesionales. Plantea tareas que sean relevantes para tu empresa pero no críticas. Piensa en temas o áreas que te gustaría explorar pero para los que nunca encuentras tiempo. Valora las propuestas de manera constructiva.

■ Por último ¡Celebrad vuestros éxitos!

No importa si el éxito es grande o pequeño. Reflexionar y celebrar es una manera de reconocer el trabajo de todas las personas que han estado involucradas y ayuda a afianzar las bases para continuar o intensificar la colaboración.

¿Tienes dudas, ideas, ganas de hablar sobre posibles colaboraciones con un centro de FP?

Contáctanos y te ayudaremos en tu primera experiencia con un centro de FP.

CENTROS DE FP DONDE SE IMPARTE FORMACIÓN TIC

FPB Informática de Oficina [IFC-102]

IES Monte Naranco (Oviedo)
IES Número 1 (Gijón)
IES Virgen de Covadonga (El Entrego)
Fundación Padre Vinjoy (Oviedo)

CFGM Sistemas microinformáticos y redes [IFC-201]

CIFP Avilés (Avilés)
IES Bernaldo de Quirós (Mieres)
IES Monte Naranco (Oviedo)
IES Número 1 (Gijón)
IES Virgen de Covadonga (El Entrego)

CFGS Administración de sistemas informáticos en red [IFC-301]

CIFP Avilés (Avilés)
IES Doctor Fleming (Oviedo)
IES Número 1 (Gijón)
CFPE Sagrada Familia – El Pilar (Pola de Lena)

CFGS Desarrollo de aplicaciones multiplataforma [IFC-302]

CIFP Avilés (Avilés)
IES Doctor Fleming (Oviedo)
IES Juan José Calvo Miguel (Sotrondio)
IES Monte Naranco (Oviedo)
IES Número 1 (Gijón)

CFGS Desarrollo de aplicaciones web [IFC-303]

CIFP La Laboral (Gijón)
IES Bernaldo de Quirós (Mieres)
IES Doctor Fleming (Oviedo)
IES Monte Naranco (Oviedo)

REFERENCIAS

- Alonso-Domínguez, A., García-Espejo, I., & Gutiérrez, R. (2016). Aprendizaje interactivo en un contexto "low-tech": formación profesional e innovación en el caso de Asturias. *RES. Revista Española de Sociología*, (25), 343-365.
- Billett, S., & Choy, S. (2013). Learning through work: Emerging perspectives and new challenges. *Journal of Workplace Learning*, 25(4), 264-276.
- Billett, S., & Smith, A. (2003). Compliance, engagement and commitment: Increasing employer expenditure in training. *Journal of Vocational Education and Training*, 55(3), 281-300.
- Bolli, T., & Rageth, L. (2016). Measuring the Social Status of Education Programmes: Applying a New Measurement to Dual Vocational Education and Training in Switzerland. *KOF Working Papers No. 403*. <http://dx.doi.org/10.3929/ethz-a-010605143>
- Cedefop (2018). Insights into skill shortages and skill mismatch: learning from Cedefop's European skills and jobs survey. Luxembourg: Publications Office. Cedefop reference series; No 106. <http://data.europa.eu/doi/10.2801/645011>
- Cunningham, W. V., & Villaseñor, P. (2016). Employer voices, employer demands, and implications for public skills development policy connecting the labor and education sectors. *The World Bank Research Observer*, 31(1), 102-134.
- Ferrier, F., Dumbrell, T., & Burke, G. (2008). Vocational Education and Training Providers in Competitive Training Markets. National Centre for Vocational Education Research Ltd. PO Box 8288, Stational Arcade, Adelaide, SA 5000, Australia
- Mann, A., Rehill, J., & Kashefpakdel, E. T. (2018). Employer engagement in education: Insights from international evidence for effective practice and future research. Education Endowment Foundation: London.
- Renold, U., Bolli, T., Caves, K., Buergi, J., Egg, M. E., Kemper, J., & Rageth, L. (2016). Feasibility study for a curriculum comparison in vocational education and training intermediary report II: Education-employment linkage index. *KOF Studies No. 80*. <http://dx.doi.org/10.3929/ethz-a-010696087>
- Stanley, J. and Mann, A. (2014) 'A theoretical framework for employer engagement', in Mann, A., Stanley, J. and Archer, L. (eds), *Understanding employer engagement in education: theories and research*, London: Routledge.
- Sung, J. (2010). Vocational education and training and employer engagement: an industry-led sectoral system in the Netherlands. *International Journal of Training and Development*, 14(1), 16-31.
- Wolter, S. (2016). "Costs and benefits of apprenticeship programmes from the perspective of firms." June 2016. CEMETS Summer Institute presentation.

PLANTILLAS

PERSONAS DE REFERENCIA

	Equipo directivo	Empresa
Nombre y apellidos		
Cargo/Puesto		
Teléfono de contacto		
e-mail		
Dirección		
Mejor hora para contactar		
Método de contacto preferido		

	Profesor/a	Trabajador/a
Nombre y apellidos		
Cargo/Puesto		
Teléfono de contacto		
e-mail		
Dirección		
Mejor hora para contactar		
Método de contacto preferido		

PROYECTO/ACTIVIDAD

¿En qué consiste la actividad?	
¿Cuándo se va a realizar?	
¿Qué objetivos tiene la empresa?	
Perfil de participantes (estudiantes/profesorado)	
Número de participantes	
¿Qué edad tienen los y las participantes?	
¿Qué ciclos y/o módulos están implicados?	
¿Qué acciones llevará a cabo la empresa?	
¿Qué acciones llevará a cabo el centro?	
¿Qué recursos aportará la empresa?	
¿Qué espacios/recursos necesitará la empresa?	
¿Hay sitio para aparcar?	
¿Tienes otros requisitos?	

PLAN DE ACCIÓN

Acción	Quién	Cuando	Comentarios

CUESTIONARIO DE EVALUACIÓN

Totalmente en desacuerdo En desacuerdo De acuerdo Totalmente de acuerdo

PLANIFICACIÓN

El tiempo asignado para desarrollo de la actividad ha sido el adecuado.

— — —

La planificación de la actividad se hizo de manera efectiva y eficiente.

— — —

La participación de mi empresa ha facilitado el aprendizaje del alumnado.

— — —

OBJETIVOS ALCANZADOS

Dar a conocer la empresa en la que trabajo (qué hacemos y cómo).

— — —

Explicar en qué consiste mi trabajo y responsabilidades.

— — —

Aclarar que competencias, titulaciones y experiencia se requiere para trabajar en el sector.

— — —

Identificar oportunidades y salidas profesionales en mi empresa/sector.

— — —

EN EL PLANO PERSONAL ME HA PERMITIDO...

Desarrollarme en el plano profesional y/o personalmente.

— — —

Familiarizarme con la estructura del sistema educativo y el funcionamiento de un centro de FP.

— — —

Mejorar mi confianza y competencias para hablar y trabajar con gente joven.

— — —

Comprender y valorar la labor y el contexto de trabajo del profesorado de FP.

— — —



Stocks Newsletter

Providing insightful analysis monthly to your inbox

Company	Market Cap	Revenue	Profit	EPS
Apple	\$1.5T	\$2.8B	\$0.5B	\$1.5
Microsoft	\$1.2T	\$2.5B	\$0.4B	\$1.2
Amazon	\$1.0T	\$2.2B	\$0.3B	\$1.0
Google	\$0.8T	\$1.8B	\$0.3B	\$0.8
Facebook	\$0.7T	\$1.5B	\$0.2B	\$0.7

